

Milí vedoucí a instruktoři, tento metodický list slouží pouze vám. Najdete v něm doplňující informace k jednotlivým aktivitám a můžete z něj čerpat inspiraci, jak dál pracovat s jednotlivými úkoly. Jestli tento metodický list využijete, je jen na vás.

## o Hnutí Brontosaurus

Už je to téměř padesát let, kdy v roce 1974 vzbudila Akce Brontosaurus obrovskou vlnu nadšení pro pomoc přírodě a památkám. Desetitisíce lidí se pustily do sázení stromů, oprav hradů, kosení chráněných luk nebo čištění studánek.

V roce 2024 tedy oslaví Hnutí Brontosaurus narozeniny.

## Dort na nástěnku

Kresbu dortu můžete pojmut jakkoli, cílem je mít jeden obrázek dortu formát A3 na nástěnce, na který budou děti postupně sbírat svíčky. Na každé zadání vychází celkem 12 svíček, na poslední zadání potom 14 svíček, které mohou děti získat. Svíčky jsou v příloze tohoto metodického listu. Vytiskněte je a rozdělte po splnění úkolů.

Je na Vás - jednotlivých vedoucích, jak svíčky rozdělíte a ohodnotíte. Cílem je, aby získaly 12 svíček na dort, pokud splnily alespoň některé úkoly.

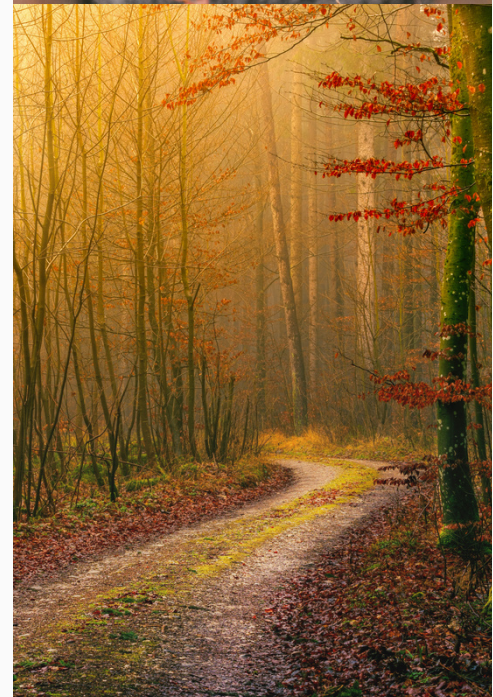
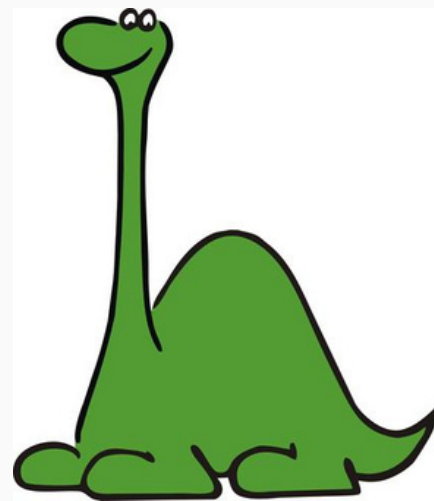
Starší mohou vytvořit dort libovolným způsobem (kresba, koláž, každý kreslí kousek - společná práce...)

## Foto dokument proměnlivost přírody

Pokud budete fotit pravidelně, nebo alespoň jednou za měsíc, budete mít dostatek materiálu na závěrečné vyhodnocení a shrnutí.

To by mělo proběhnout až v posledním zadání, tedy v květnu 2024. Na konci si můžete fotografie naskládat za sebe, udělat z nich nástěnku, knížku nebo je třeba promítat. Fotografie nám zachytí proměnlivost přírody, změny počasí, barvy v přírodě, oblečení dětí na fotce, nebo i to, kdo byl zrovna s námi na schůzce.

Obměna: - děti rozdělíme na skupinky, každá skupinka si vybere, který dostupný detail, nebo část v přírodě chce pozorovat a fotit. V každém zadání vyfotí (celkem 4x za rok) a na konci představí ostatním.







## Hmyzí hotel

Jak postavit domek pro hmyz - návod

Pokud si vyrobíte hotel pro hmyz, budete mít z něho mnohem větší radost a konec konců pochopíte, jak funguje život různých druhů hmyzu, jaký zvuk hmyz vydává a jaké prostředí potřebuje na přežití. Věřte, že takto připravený hotel vám udělá podstatně větší radost než ten z obchodu

Před realizací

- promyslete si velikost domku, která skutečně záleží jen a jen na vás. Dbejte na to, že čím je domek větší, tím musí být i pevnější,
- zvažte, zda bude domek viset nebo bude stát na prostranství,
- popřemýšlejte o tvaru - co by se vám hodilo nebo co by vám obohatilo zahradu
- jaké přírodní materiály byste chtěli v hotelu použít - na výběr je jich opravdu mnoho = dřevo, hliněné cihly, kameny, písek, hlína, ulity slimáků...
- kolik pokojíčků by měl mít váš hotel a jaký hmyz byste jimi chtěli přitáhnout.

Důležitá je i výplň

Při realizaci myslte také na to, co bude hotel vyplňovat. Nejlepší je přizpůsobit materiál přirozeným potřebám hmyzu, který chcete přilákat. Proto byste měli vědět, že dřevo milují brouci, kteří se skrz něj prohryzávají, tzn. červotoči, škvoři. Větve a pletivo přilákají pavouky a brouky. Listy zelené, suché, mech i sláma přitahují berušky, stonožky, mravence, slimáky.

Včely samotářky mají rády různé tloušťky trubiček různých přírodních materiálů (bambus, cukrová třtina, pálená cihla s otvory apod.). Motýli mají rádi květy a podélné otvory. Nebo to udělejte jednoduše tak, že zvolíte přírodniny, které se vám líbí, např. šišky, žaludy, písek, mušle, a sledujte, který hmyz se kde usídli.

Na přípravu budete potřebovat:

- materiál na základní konstrukci = dřevěné laťky, starou skříň, poskládané palety, plechovky, pneumatiku, kovový regál, dřevěnou bedýnku od ovoce či zeleniny...
- přírodniny na vyplnění pokojíčků,
- nezapomeňte na materiál na střechu, např. ji udělejte z plechu, aby hmyz v domku nepřekvapil déšť,
- hřebíky a technické pomůcky, které vám pomohou připevnit rozličné komponenty a docílit tak výsledný efekt,
- a samozřejmě chuť učit se nové věci, tvořit a chránit náš přírodní přirozený ekosystém.

Kam umístit hotel pro hmyz?

Pokud výsledný hotel bude těžký, vyberte místo, které bude rovné, pevné a stabilní. Mělo by to být místo, na které nedopadá přímé sluneční světlo, které je chladnější.

Nejlepší volbou je umístit ho u živého plotu, u jezírka nebo u stromu. V případě samotářských včel by měla být budka umístěná na slunném místě. Zlatou střední cestou je, když část hotelu bude ve stínu a část na sluníčku. V případě domku, který bude mít nižší váhu, ho můžete zavěsit i na korunu stromu.

Zdroj: magazín Veselé bydlení

Pár odkazů pro inspiraci:

<https://www.obi.cz/magazin/zahrada/zahradni-design/stavba-hmyziho-hotelu>

<https://www.muji.cz/blog/jak-vyrobim-hmyzi-hotel-snadno-a-rychle/>

<https://www.pleva.cz/a/jak-vyrobim-hmyzi-hotel> <https://www.veselebydleni.cz/magazin/jak-vyrobim-hotel-pro-hmyz-a-včely>

Duhové střípky - Brontosaurus slaví  
Pro vedoucí

